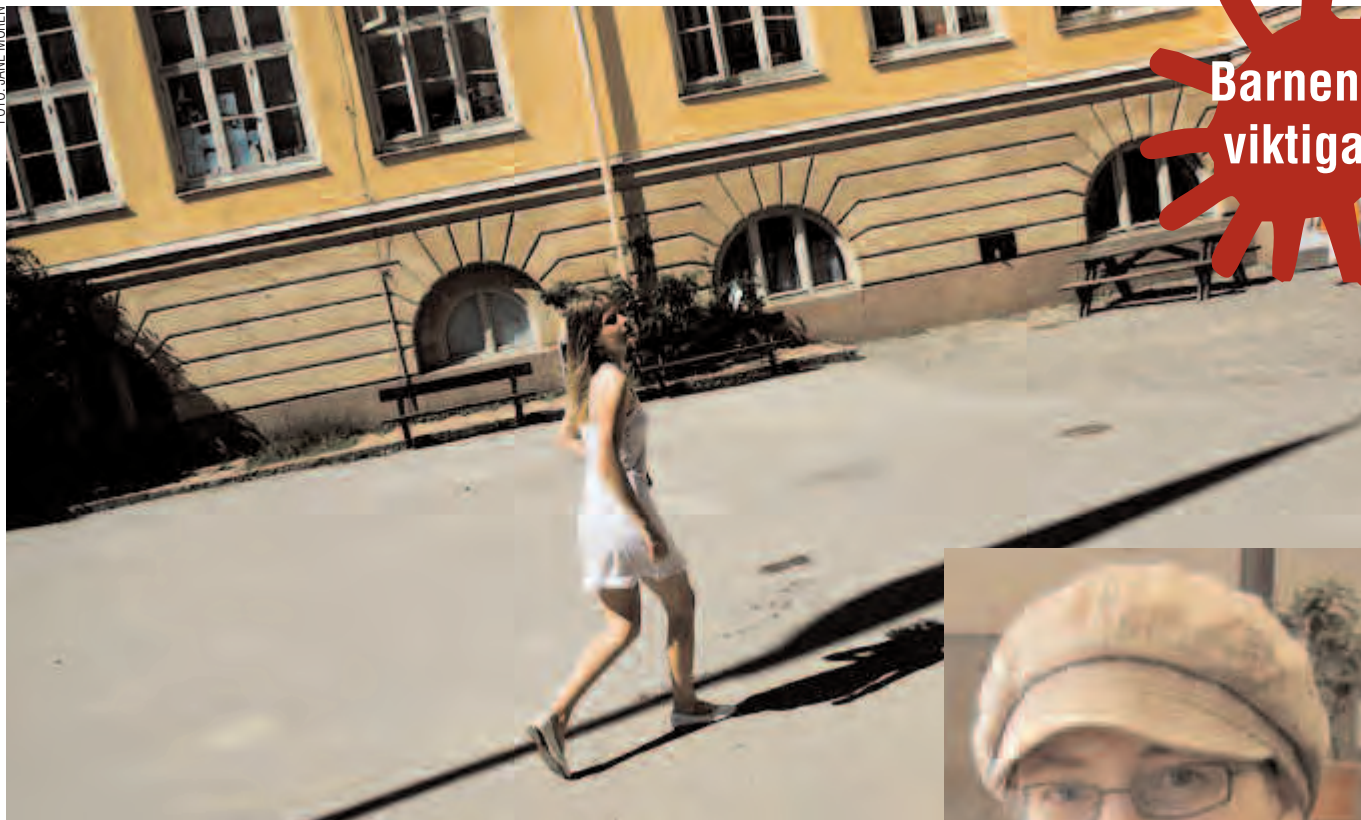


SAMBABLADET

Nyhetsblad för SAMBA – samarbete för prioritering av barnen • nr 13 • juni 2007 • www.samba.nu

FOTO: JANE MORÉN



Barnen är viktigast

Skolan kan vara ett starkt stöd och ge kontinuitet för utsatta barn som saknar trygghet i sin familj. Personen på bilden har inget samband med artikeln.

Skolan – en möjlighet för de utsatta barnen

– Uppvärdera skolans betydelse för utsatta barn. Skolan är inte bara en viktig vardagsmiljö och uppväxtmiljö utan en stor framtidsmöjlighet.

Det säger Ylva Weitz, doktorand i sociologi. Hon har intervjuat fem ungdomar som blivit familjehemsplacerade och deras socialsekreterare. Det handlade om hur skolan fungerade vid tidpunkten för placeringen och hur det blev sedan. Hon har kunnat urskilja att skolan betyder mycket både som uppväxtmiljö och som framtidsmöjlighet.

– En av flickorna i min studie trivdes aldrig i skolan men höll sig kvar med målet att ta sig ifrån sig uppväxtmiljö med hjälp av en bra utbildning.

– En pojke som heller aldrig trivts i skolan utan sökt sina sammanhang på andra ställen blev i samband med placering satt i en annan skolform med mycket socialt stöd. Han började trivas och kände anknytning. Trots att han flera gånger placerades i olika familjehem fortsatte han att gå kvar i den skolan. Skolan blev hans trygghet.

De lärare Ylva talat med är ofta väl



Ylva Weitz, doktorand vid institutionen för socialt arbete, Stockholms universitet, har just påbörjat sin doktorsavhandling.

medvetna om den betydelse de själva och skolan har för utsatta barn och ungdomar. Vuxenrelationerna för ungdomarna handlar mycket om att ha en förebild, ett föräldrasubstitut och att bli bekräftad.

– En flicka i min studie är väldigt duktigt på att skriva, hon fick mycket uppmärksamhet för det i skolan och det stärkte henne.

När det gäller relationerna med jämn-



Detta är SAMBA

SAMBA är en intressegemenskap av organisationer och enskilda personer, som arbetar för och med barn. SAMBA vill höja samhällets prioritering av barn och ungdomar, och bidra till att de insatser som görs får så verksamma effekter som möjligt.

SAMBA arbetar för att få många organisationer att driva barnfrågan tillsammans.

SAMBAs vision

SAMBAs vision är ett samhälle med plats för barnen. Ett samhälle där barnens bästa kommer i första hand vid politiska beslut och där alla barn ges tillräckliga resurser för en god uppväxt. Hur vi tar hand om barnen formar hela vår värld!

Stöd SAMBA

Stöd SAMBA och bli medlem.

Årsavgiften är 100 kr för privatpersoner, 300 kr för organisationer och företag. SAMBAs plusgirokonto 25 57 70 –0.

För företag

Ge ett extra stöd till SAMBA genom att ta en stödprenumeration på 500 kr per år. Vi är momsregistrerade och skickar en faktura. Hör av er till info@samba.nu

Här finns SAMBA

SAMBA finns i Södra Hammarbyhamnen tillsammans med Klassmorfar och Barnverket. På kansliet arbetar Mats Lindkvist och Ingrid Sillén.

Adress

Virkesvägen 2A
120 30 Stockholm
tel 08-642 41 30
www.samba.nu

Kampanjen Kraftsamling för barnen

Barnen på dagordningen i valet 2010!



Nästan 40 barnorganisationer har anslutit sig till kampanjen »Kraftsamling för barnen« som SAMBA tagit initiativ till. Är du överraskad Mats Lindkvist, ordförande i SAMBA?

Lite kanske. Det är fler barnorganisationer som gör något tillsammans än jag känner till sedan tidigare. Å andra sidan finns det kanske organisationer som vi skulle velat ha med. Men det är inte för sent än.

Vad händer härnäst?

Nu kommer vi att bearbeta företagen så att de öppnar plånböckerna till kampanjen. Vi kommer att ha ett avstamp i höst då vi bjuder in alla organisationer som har ställt sig bakom vårt budskap. Då kommer också ett antal artister att medverka för att vara draghjälp i kampanjen.

Och vad gör du i sommar?

Jag ska till Guatemala för att bättra på min spanska. Jag kommer lagom hem för att vara med några dagar på SAMBAs familjekollo på Kärsö. Sedan ska jag cykla i Tyskland med några gamla kompisar.

INGRID SILLÉN

Föreningar som ställt sig bakom kampanjen (den 20 juni 2007)

Barnverket	Föräldraalliansen	Riksföreningen för
Brobyggarna	Hela Människan	Barnsjuksköterskor
Brobygge och Dialog	KFUK-KFUMs scoutförbund	Stockholms Stadsmission
Bryggan Stockholm	Klassmorfar	Studieförämjandets riksför-
ENSAC	KRIS	bund
FaCo, Familjevårdens	Nattvandrarerna	Svenska OMEP
Centralorganisation	Peace Quest	Sveriges Elevråd Svea
Farsor och Morsor på stan	RBU Riksförbundet för rörel-	UNF, Ungdomens
FHDBF/Möjligheternas Hus	sehindrade barn och ung-	Nycterhetsförbund
Friends, Stiftelsen	domar	Unga Allergiker
Fryshuset	RFSL ungdom	Unga Muslimer
Förbundet unga rörelse-	Riksförbundet DHB	Unga Örnar
hindrade	Riksförbundet FMN,	Vi pappor
Förbundet Vi Unga	Föräldraföreningen mot	
Föreningen för	narkotika	
Familjecentraler	Riksförbundet Hem och	
Föreningen Globträdet	Skola	

Forts från sid 1

Skolan en möjlighet för de utsatta barnen

► åriga i skolan handlar det om att få vara delaktig, att få känna gemenskap.

Ylva hoppas att resultatet av hennes forskning, när den är klar, kan nå ut till socialsekreterare så att de vid bedömning av ungdomars situation ser skolan som en resurs.

Många av de utsatta ungdomarna har stora problem i skolan när de familjehemsplaceras. Genom att studera vilka

faktorer som fungerar som motståndskraft mot dåliga hemförhållanden hoppas Ylva att skolans betydelse som vardagsmiljö, uppväxtmiljö och framtidsmöjlighet för dessa barn uppvärderas.

– Ibland kan det kanske vara lättare att lyckas genomföra en förändring i skolan än i ungdomarnas hemmiljö, säger Ylva.

JANE MORÉN

Anmäl om ett barn far illa!

Snabbare kontakt med skolorna när det gäller utsatta barn och ett människovänligare samhälle med mindre utslagning och segrering – det önskar socialarbetare Ture Almberg.

Ture Almberg arbetar som socialsekreterare i Björkhagen, Stockholm. Hans vardag består av att göra familjutredningar och föreslå åtgärder för familjer och ungdomar i behov av stöd.

– Det är oftast något systemfel i familjen som gör att det blir så allvarliga problem att socialen måste gå in med insatser som placering i familjehem. Problemen har ofta pågått länge och det har gått många varv hos socialen med olika försök med andra insatser och erbjudanden innan placering i familjehem är aktuell, säger Ture Almberg.

Det sociala kan bli inkopplat på begäran av någon i familjen. LVU* däremot innebär omhändertagande och placering mot föräldrarnas och/eller barnens vilja. Det sker för att barnet far mycket illa i sin hemmiljö.

Målet är att det inte ska behövas en familjehemsplacering utan att föräldrarna och ungdomarna kan få annat stöd, till exempel samtal.

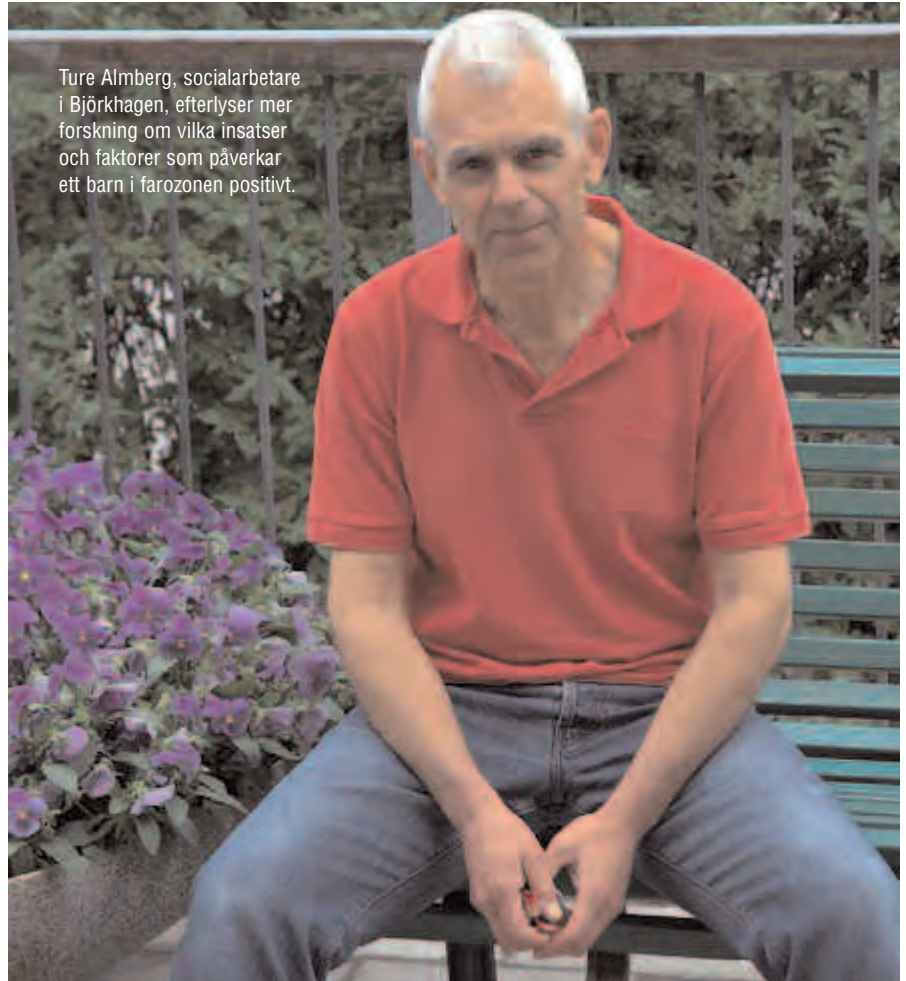
Jourhemmen är till för kortvariga tillfälliga stöd, där kan man stanna i högst tre månader. Om det behövs längre tid så letar man efter ett familjehem, där man kan stanna flera år om det skulle behövas.

– Det kan röra sig om en förälder som bryter ihop och kanske tvångsinläggs för psykisk vård några dagar eller längre, säger Ture.

Noggrann granskning av familjehem

För att få öppna sitt hem för ett barn eller ungdom som behöver stöd och ett annat boende så undersöks man mycket noga. Men några fasta föreställningar om hur en familj ser ut har inte Ture eller hans arbetskamrater.

– Vi har både ensamstående mammor, traditionella kärnfamiljer och homosexuella par som jour- och familjehem. Och det fungerar jättebra. Vi har inga fördomar, däremot kan klienter bli förskräckta och tycka det är konstigt och lite skrämmande med en ovanliga typ av familj. Som mamman till pojken vi skulle place-



Ture Almberg, socialarbetare i Björkhagen, efterlyser mer forskning om vilka insatser och faktorer som påverkar ett barn i farozonen positivt.

ra hos det homosexuella paret. Men det fungerar jättebra och alla är i dag väldigt nöjda.

Den vanligaste orsaken till problem i uppväxtfamiljen är att barnet har svårt att anknyta.

– Föräldrarna är ofta själva skadade i sin förmåga att anknyta och det är ett systemfel i hela familjen som skapar problemen. Men det kan också vara våldsamma revolter under tonårstiden.

Ture tycker att hans stadsdel är generös med resurser och pengar och att han kan göra ett gott arbete.

– Vi vill inte att våra klienter ska komma tillbaka, målet med våra utredningar är att det inte ska bli en placering. Om vi istället för att flytta barnet från sin familj kan lösa problemet med familjen i samtal så är det bättre.

– Men ibland är en placering nödvändig och det enda sättet att lösa djupa familjeproblem.

Om Ture skulle få önska några mer

generella förbättringar så är det bättre och framförallt tidigare kontakt med skolan.

– Nu hör skolan kanske inte av sig om en elev förrän den är uppe i 70 procent frånvaro på grund av skolk, och då har det gått långt. Jag skulle önska de ringde oss mycket tidigare. Eller om de tyckte barnet var återkommande mycket håglöst och trött, om det hade uppmärksammat att barnet verkade mycket hungrigt, smutsigt eller såg ut att må dåligt.

– Det är i åldern 13–15 som insatser oftast blir akut aktuella, men kanske hade de kunnat undvikas vid tidigare uppmärksamhet.

Skolan är viktigt

Skolan kan betyda allt för utsatta barn. Deras enda fristad. Ett andningshål, ett ställe på vilket de kan slappna av, få mat och känna sig bekräftade.

– För andra är dock skolan ett rent helvete. De har svårt att hänga med, är understimulerade hemifrån, har kanske

läshandikapp och får aldrig något stöd och uppmuntran.

Ture tycker att det vore bra med mer forskning om vilka insatser och faktorer som kan påverka att ett barn i riskzonen klarar sig. Vilka insatser som är mer verkningfulla än andra och i vilka stadier.

Anmäla om barn far illa

Han tycker att man som medmänniska ska anmäla om man ser ett barn som fara illa. Tanken att alla barn är allas barn är lite 70-tals romantisk men att det faktiskt är så att om föräldrarna inte kan ta ansvar är så måste samhället ta över.

Det görs alltid ordentliga utredningar att ingen riskerar att det sätts in åtgärder på grund av förtal. Men om man anmäler slentrianmässigt finns risken att anmälningar i längden inte tas på allvar.

Ture hoppas att samhället ska bli mindre segregerat och mänskligare än det är i dag. Redan utsatta familjer blir än mer utsatta. Arbetet som socialsekreterare är ofta mycket tungt.

– När tårfyllda barnaögon vänds mot en med en bön om hjälp i blicken. Sådant är svårt att lämna bakom sig när man går hem för dagen, säger Ture.

– Ibland kan det också kännas väldigt känsligt och lite konstigt att här kommer jag och ingriper i andra människors liv, och speciellt när det är med stöd av LVU.

– Men det är en fördom att socialen bara kan komma och hämta barnen. Ringa på dörren som poliser och bära med sig barnen. Om folk visste hur strikt lagreglerat ett omhändertagande är så skulle de inte vara oroliga att vända sig till oss för hjälp.

TEXT & FOTO: JANE MORÉN

Jourhem: Kortvarig placering på upp till 3 månader.

Familjehem: (tidigare fosterhem) en enskild familj tar emot ett barn 0-18 år för »stadigvarande vård och fostran«. Innan ett barn placeras i familjen är den noggrant utredd av socialtjänsten. Familjehemmet arbetar på uppdrag av stadsdelsnämnden. Kontakten mellan barn och föräldrar ska upprätthållas under vårdtiden.

LVU: Lagen om omhändertagande av unga. Maximerad tid för omhändertagande 6 mån. Anmälan: Alla yrkesgrupper som arbetar med barn och all personal inom hälso- och sjukvård och socialtjänst har enligt 14 kap 1 § socialtjänstlagen en ovillkorlig skyldighet att anmäla till socialtjänsten om man misstänker att ett barn far illa.

Föräldraskap

FOTO: INGRID SILLÉN



Helen Rydberg med barnen Alf 7 år och Agnes 18 år.

»Föräldraansvaret borde delas av fler«

Helen Rydberg såg till att hennes barn fick gudföräldrar när de var små.

Helen Rydbergs barn Agnes 18 år och Alf 7 år är inte döpta utan togs upp i vänkretsen i en namngivningsceremoni. Då fick de också gudföräldrar.

– Gudföräldrar har funnits till både för barnen och som samtalspartner för mig, berättar Helen som har levt ensam med barnen under många år.

Agnes och Alf har samma pappa, men han och Helen har inte levt ihop under särskilt långa perioder.

Helen hade på känn att förhållandet inte skulle hålla, kanske var det därför extra viktigt att utse både gudmor och gudar till barnen.

Gudföräldrarna har inte bara varit ett stöd för henne och barnen, med dem har hon också kunnat dela glädjen över barnen. Och inte minst har hon kunnat berätta utan att någon moraliserar.

– Alla barn borde ha gudföräldrar eller andra vuxna än sina föräldrar att vända sig till. Och det är aldrig för sent, man kan ordna det även när barnen är lite större, säger Helen. Gudföräldrar vore bra för

alla barn, menar hon, såväl barn till ensamstående som till sammanboende.

Nätverk för ensamstående

I den andan arbetar hon i Makalösa föräldrar där hon är med om att starta nätverk för ensamstående föräldrar runt om i landet.

– Många är ensamma efter en skilsmässa och då är det viktigt att få träffa andra vuxna i samma situation för att få och ge stöd till varandra. Och barnen träffar fler vuxna och barn i alla åldrar. Våra nätverk bygger på att alla är delaktiga, alla både ger och tar och de som är med får stort utbyte av det.

Helen berättar hur hon själv har ansträngt sig för att få ett bra socialt liv för sig och sina barn. Nästan varenda helg måste man fundera ut något för att inte bli sittande ensam med barnen.

– Numera är det lite lugnare, menar hon.

Dels har hon ett fungerande nätverk, dels har barnen blivit större. Och inte minst har tillvaron blivit lättsammare sedan de flyttade in i ett kollektivhus.

INGRID SILLÉN



En ceremoni för barnets skull

Barndopet är inte bara ett sätt att ge barnet ett namn. Ursprungligen handlade det om att ta upp det nyfödda barnet i en kristen gemenskap.

I dag döps fortfarande ganska många barn, men hur många följer löftet att fostra barnet i en kristen anda?

Kanske är det dags att skapa nya traditioner som inte bara riktar sig till den egna familjen och släkten som barndopen på senare tid tenderat att göra. Åtminstone i storstäderna där barndopet ofta är en ceremoni för sig, avskild från den vanliga gudstjänsten.

Själv är jag uppvuxen i en religiös familj där det var självklart att barnen döptes, helst när de bara var några dagar gamla. Vi döpte inte våra barn, men jag har ibland känt en saknad efter en annan ceremoni där människor i grannskapet, även sådana man inte känner, vänner, släktingar kunde samlas för att ta emot det nyfödda barnet och välkomna det i gemenskapen.

Varför inte införa en sådan alternativ ceremoni där barnet tas upp som en ny medborgare i stadsdelen eller byn. Faddrar och gudföräldrar skulle förstås utses men jag tror att de andra som närvarar vid en sådan tillställning också skulle känna ett slags ansvar för barnet.

INGRID SILLÉN

Att bli pappa – det viktigaste i livet

Jackie Bergman är ordförande i föreningen »Vi pappor« som har samtalsgrupper med blivande pappor före och efter förlossningen.

»Vi pappor« har hållit i pappagrupper sedan 1998. Ett 100-tal ledare har utbildats. Men nu finns det inga särskilda pengar för projektet längre, trots att Stockholms läns landsting anser att det från 2008 bör finnas pappagrupper på varje mödravårds- och barnavårdscentral. Ett undantag är bland annat Serafen där man använder egna utbildningsmedel för att fortsätta pappagrupperna

Varför är det viktigt att pappan engagerar sig i sina barn?

– Pappan och mamman har olika roller i en familj, anser Jackie. Mamman och pappan kompletterar varandra och utifrån barnets synvinkel är det viktigt med personer med olika roller att knyta an till och för att bli känslomässigt och socialt medvetna. Och för pappans egen del är det oftast det viktigaste han är med om i livet, även om han inte skulle vara helt medveten om det från början.

Han påpekar att det finns olika aspekter som vi kanske inte är så medvetna om. Man kan kalla dem för feminina och maskulina aspekter eller sätt att visa kärlek.

»Vi pappor« vill att papporna ska finnas med från början men det är gott om pappor som har vaknat sent, men *för* sent är det aldrig, säger Jackie. Man får visa att man finns och bekräfta det gång på gång. Om inte barnet vill då, får man »stå kvar« tills dess att det händer något i relationen. Trots att det gör ont att inte själv bli bekräftad.

Att pappan är med är förutsättningen för ett jämställt förhållande, men det räcker inte för att familjelivet ska fungera, anser Jackie. Jämställdhet i sig är inte nog, man behöver lära känna sig själv och sina förmågor och jobba med sin relation. Och framför allt hålla dialogen med sin partner levande och öppen. Vad vill vi få ut av vardagen och livet i stort?

– Det gäller att ha klart för sig att parrelationen och föräldrarollen är olika saker. Man bör till exempel undvika att kalla varandra för pappa och mamma, även om det känns rart och omtänksamt. Det är i relation till barnet som man är förälder. Det är så lätt att man tappar bort det som



– Vi bidrar till att förskjuta normen, säger Jackie Bergman.

Om Jackie Bergman:

Ledarskapskonsult (Arrangerar en mansgrupp med segling i skärgården i augusti och håller föreläsningar om »Kärlek och rädsla? Livets vägska!!«)

Pappa till Jenny som är 20 år Skild sedan 9 år

Motto: Jag väljer att förbli öppen, vad som än händer!

Hemsida: www.ledningochutveckling.se

ursprungligen förde oss samman som man och kvinna.

I dag slutar mer än hälften av äktenskapen och samboförhållanden med skilsmässor och i 70 procent är det kvinnorna som tar initiativet. Bland Jackies egna vänner och bekanta är siffran 85 procent tror han. Och det verkar inte som att trenden är på väg att vända.

– Kanske har man en orealistisk bild av vad det innebär att bli föräldrar och omedvetna förväntningar på vad det är att vara man och kvinna. Där kan man få hjälp att komma vidare genom att utbyta erfarenheter i pappagrupperna, menar Jackie.

INGRID SILLÉN

SAMBA's familjekollo 15–22 juli 2007

en annorlunda semester för vuxna och barn

Det finns fortfarande några platser kvar på SAMBA's familjekollo den 15–21 juli. Ensamstående eller sammanboende – alla är lika välkomna. Barn i sällskap med mamma och/eller pappa, mor- eller farföräldrar eller någon annan vuxen som känner barnet.



med någon annan familj. Meddela oss om du absolut inte kan tänka dej det. Alla turas om att laga frukost, lunch och kvällsfika liksom disk och städning. Till middagen går vi till dukat bord i Kärsögårdens fina matsal.

Nu sänkt pris: Vuxna 1500 kr, barn över 12 år 900 kr, under 12 år 600 kr för mat, husrum och aktiviteter. Sätt in betalningen på plusgiro 25 57 70-0.

Hör av dej snarast om du vill komma med. Ring Ingrid Sillén på 070-778 22 01 eller mejla på ingrid@samba.nu

Var? På Kärsögården alldeles utanför Drottningholm. Där kan man bada, paddla kanot, leka och pröva på olika aktiviteter.

Vi bor i fyrabäddsrums med enkel standard. Eventuellt kan man få dela rum

Vad menas med manliga förebilder?

Det finns en stark föreställning om att barn till ensamstående mammor behöver manliga förebilder. Men vad menar man egentligen? Det var frågor som Helena Johansson tog upp på ett seminarium arrangerat av Ensamma mam-mor-gruppen på Fryshuset.

Helena Johansson doktorerade för ett år sedan med en avhandling där hon problematiserar föreställningen om manliga förebilder. Idén till studien fick hon utifrån sitt eget arbete som socialsekreterare i Göteborg där hon bland annat var ansvarig för att förmedla kontaktpersoner till ungdomar.

Ett av de vanligaste uppdragen var att hitta en person som kunde fungera som en manlig förebild till en strulig tonårskille med en ensamstående mamma.

Det var här som Helena började fundera över vad som menades med manliga förebilder och varför vissa egenskaper ansågs vara speciellt manliga.

När hon fick en doktorandtjänst på Institutionen för socialt arbete i Göteborg kunde hon arbeta vidare. Med hjälp av enkäter till folk i socialtjänsten har hon fått en uppfattning om vad de menar med manlighet.

De som mest fokuserade på traditionellt manliga egenskaper var också de som främst talade om manliga förebilder och såg frånvaron av män bli ett problem i sig eller orsak till andra sociala problem. Och därmed blir också den ensamstående mamman ett problem och uppfattas som en otillräcklig förälder.

Men det framkom också modernare sätt att se på män och kön som inte fokuserade på kroppen styrka, att det viktigaste för de unga är att bli sedda och få kärlek.

Kanske behöver man rent av inte fokusera på kön när det gäller föräldraskap utan på kärlek och omsorg.

INGRID SILLÉN

Avhandlingen heter **Brist på manliga förebilder. Dekonstruktion av en föreställning och dess praktik.**



Vi som gör SAMBAbladet

Ingrid Sillén kansliansvarig på SAMBA och grafisk formgivare

Jane Morén, journalist och fotograf



SAMBA's styrelse 2007

Mats Lindkvist, ordförande.

Ordinarie ledamöter:

Karin Davidsson, Barnverket och tidigare aktiv i Hem och Skola

Agneta Steier, ekonom

John Blomberg, Rädda Barnens ungdomsförbund

Lennart Andreasson, ENSAC

Lina Staav, UNF

Göran Bergström

Suppleant:

Peter Wenster



SAMBA's medlemsorganisationer:

Barnverket, Barnen i våra hjärtan, Brobyggarna, Bryggan, Barnombuds-mannen i Uppsala, ENSAC, FACO Familjevårdens centralorganisation, Farsor och morsor på stan, FHDBF (*Hörselskadade barn och deras familjer*), Fryshuset, Föräldraalliansen i Sverige, Hand i hand, Hela Människan, Hem och Skola, Klassmorfar, IPA – Barns rätt till lek, OMEP (*en organisation för barns fostran och utveckling*), Stadsmissionen i Stockholm, Studieförbundet, Svenska Kyrkan Västertälje, Vi pappor.

Organisationer som vi samarbetar med

Nattvandrarerna
UNF (*Ungdomens nykterhetsförbund*)
KRIS (*Kriminellas revansch i samhället*)

Stödjande företag

Banbrytarna
Gasflaskkontroll
Lindkvist & Partner
Migra Grafiska AB
Social Venture Network

Hör av dej med tips eller inlägg till SAMBA-bladet, e-post: info@samba.nu eller snigelpost Samba, Virkesvägen 2A, 120 20 Stockholm.



SAMBA

– samarbete för prioritering av barnen